

西九龍文娛藝術區發展計劃的經濟影響

摘要

經濟分析部
經濟分析及方便營商處
財政司司長辦公室
二零零七年五月

西九龍文娛藝術區發展計劃的經濟影響

主要的評估結果

- 西九龍文娛藝術區(西九)是對香港文化藝術基礎建設的一項重大投資，不單在推動本港文化藝術活動方面踏出一大步，也是一項支援香港作為創意經濟體系和國際都會長遠發展的策略。
- 有關西九的經濟影響評估顯示，西九將在所有第一期核心文化藝術設施啓用後，為本地生產總值貢獻 26.6 億元的增值額⁽¹⁾。當所有第二期核心文化藝術設施於第十六年啓用後(所有第一期設施啓用後的第十六年)，其增值額貢獻將上升至 52.8 億元。當核心文化藝術設施的運作趨於成熟後，西九更可由約第三十年起，每年帶來 56.7 億元的增值額。在合共 46 年的營運期，西九為香港經濟累積帶來 710.4 億元的增值額(以現值計算)。
- 至於就業機會，所有第一期核心文化藝術設施啓用後，西九可創造 9 980 個職位⁽¹⁾，並陸續增至第十六年的 20 080 個及第三十年的 21 540 個。文化藝術、設計及出版、廣告及市場推廣、以及與旅遊相關行業等不同經濟界別都會受惠於西九發展計劃。
- 在所有第一期核心文化藝術設施啓用後，預計會有約 240 萬名旅客參觀西九和其核心文化藝術設施，包括約 90 萬名參與西九展覽和演藝節目的旅客，與及約 150 萬到西九作觀光的旅客。按隨後的 30 年每年平均增加 2.2% 計算，預計到西九參觀的旅客人數每年超過 450 萬人，為香港帶來額外每年 37.2 億元的旅遊收益。
- 預計西九建造工程(包括住宅及商業部分)可創造大約 11 020 個建造業及相關行業的職位，提供約共 33 700 工作年的建造業就業機會，其中包括第一期核心文化藝術設施、支援設施和

⁽¹⁾ 除另有訂明外，此評估提及的款額，均是按二零零六年實質價格計算，而有關職位創造的數字，則以相當於全職職位來計算。

物業項目創造的 10 040 個職位(30 600 工作年)，以及第二期核心文化藝術設施創造的 980 個職位(3 100 工作年)。建造工程對整體經濟的外溢效應，將進一步衍生 18 360 工作年的就業機會。就經濟產出而言，建造工程開支和對經濟的相關刺激，將為香港經濟合共帶來 157.0 億元的增值額(以現值計算)。

引言

西九是對香港文化藝術基礎建設的一項重大投資，不單在推動本港文化藝術活動方面踏出一大步，也是一項支援香港作為創意經濟體系和國際都會長遠發展的策略。西九預期除了可帶來巨大的有形經濟成果和就業機會外，也會產生多方面重要的無形效益。

2. 有形的經濟影響主要是西九基礎建設建造工程、西九場地及設施的管理和運作，以及西九舉行的節目、展覽和表演所帶來的增值額和就業機會。西九開始運作後，遊客和市民因而增加的消費，也是經濟影響的主要來源。本文件載有這些經濟成果的粗略估算。

3. 西九的無形經濟效益涉及很多不同的範疇，包括促進知識型經濟的發展、推動創意產業和創新活動、培育和匯聚人才、吸引投資者、提高生活質素、加強與珠三角的經濟融合和提升香港的國際都會形象等。

有形的經濟影響

(a) 施工期的經濟影響

4. 按現值計算，西九的建造和相關的管理及顧問服務(包括兩期核心文化藝術設施和商住部分)估計約要耗資 182.6 億元，而為經濟帶來的增值額按粗略估計應約為 157.0 億元。在就業方面，西九的整項建造工程預料可創造 11 020 個建造業及相關行業的職位，提供約共 33 700 工作年的建造業就業機會，其中包括第一期核心文化藝術設施、支援設施和物業項目創造的 10 040 個職位(30 600 工作年)，以及第二期核心文化藝術設施創造的 980 個職位(3 100 工作年)。建造支出產生的連帶影響，會刺激其他經濟環節的支出，額外創造 18 360 工作年的職位。

(b) 西九開始運作後的經濟影響

5. 西九的文化藝術設施開始運作後，將有三類主要的活動會帶來經濟增值額和創造職位，包括西九及其核心文化藝術設施的管理、日常運作和設施保養方面的支援服務，以及西九節目、展覽和演藝節目所涉及的各種活動。我們粗略估計這些活動在二零一五年，共可直接帶來 8.8 億元的經濟增值額及創造 3 740 個就業機會，並穩步增加至二零三一年的 13.2 億元和 5 650 個就業機會。隨着西九的展覽和節目精益求精，增值額和就業機會會進一步增加至二零四五年的每年 14.2 億元和 6 080 個職位，然後穩定下來。

(c) 遊客和市民增加消費

6. 西九開始運作後，將有三個增加本港消費的主要來源。第一，一些沒有西九也會來港的遊客(基本客群)將逗留較久，並增加消費以參觀西九及／或出席西九的節目。第二，一些原本無意來港的遊客或會因西九而來(引來客群)。第三，市民會因前往西九及出席西九的節目而增加消費。

7. 考慮遊客及市民的其他開支會有抵銷效應的情況後，我們的粗略估計是上述三個增加消費之來源，會在二零一五年帶來 10.6 億元的增值額和創造 4 380 個職位，並穩步增加至二零三一年的 28.8 億元和 11 630 個職位，然後約在二零四五年穩定下來，屆時每年的增值額為 30.8 億元，而創造職位的數目則是 12 430 個。這些數字已計及遊客消費增加的直接、間接和隨來影響，但並未計及他們在門票／入場費上的支出所帶來的影響，這些消費已計在第 5 段所載的數字內。

8. 由於乘數效應，上文第 5 至 7 段闡述的有關影響，對經濟還會帶來間接及／或隨來的影響。總括來說，包括直接、間接和隨來影響的總經濟影響，估計在二零一五年為本地生產總值帶來 26.6 億元的增值額和創造 9 980 個職位。第二期的核心文化藝術設施啟用後，西九對遊客的吸引力會上升，為本地生產總值帶來的增值額和創造的職位數目也會分別穩步增至二零三一年的 52.8 億元和 20 080 個，然後進一步增至二零四五年的 56.7 億元和 21 540 個。

無形經濟效益

9. 鑑於全球經濟日益一體化，尤其是內地的發展瞬息萬變，香港必須繼續在經濟和其他方面與時並進，以適應客觀環境變化。由於區內城市的基建設施和傳統形式的競爭元素持續迅速改善，香港必須強化軟件質素方面的競爭力，包括品味、風格、創意等方面。文化藝術百花齊放的環境，有助締造協同效應，與現代化的國際金融及商業中心地位互相配合，既可提升效率和競爭力，也能吸引人才和投資者。事實上，隨着內地和區內日益繁榮，市場對文化、創意和藝術質素的需求，也大大增加。因此，西九是一項策略投資，長遠可藉以提升香港作為國際城市的地位和競爭力。

(i) 推動文化活動和創意經濟的發展

10. 西九作為綜合文化藝術樞紐，匯聚文化機構、藝術團體和藝術人才，將可牽動和帶領文化創意產業的成長和發展。這主要可從下列幾方面分析。

- 西九將會建造 15 個演藝場地，一方面可處理現時演藝界場地不足的問題，另一方面又可刺激表演藝術作為一種藝術和具商業潛質的創意產業的發展。現時出現一個趨勢，就是演藝團體（特別是劇團）的門券收入足以維持藝術製作節目，這點正好反映上述潛質。
- 建議中的博物館 M+ 是前瞻性的全新文化機構，將以靈活手法展示 20 至 21 世紀的視覺文化，並作出新的詮釋，從而促進互補和溝通。M+ 提供別具創意的平台，推動視覺文化領域下多種跨媒體活動的發展，當中包括視覺藝術（例如裝置藝術、繪畫、攝影及雕塑）、建築、設計（例如時裝、平面和產品設計）、活動影像（例如電影、錄像和電視）及流行文化（例如廣告及漫畫）。
- 在創意產業的價值鏈中，建議中的 M+ 和演藝設施及節目可提供人才、意念、製作地點、試點、市場及發行渠道。根據海外經驗，博物館能夠為創意產業提供支援和注入活力，途徑包括啟動和展出創意作品和研究成果；充當平台供創作人交流、溝通和合作；作為孕育創作人才和新意念

的苗圃，以及為創意產業提供林林總總的教育及培訓支援。

- 在建議中的 M+和演藝設施舉行的節目、展覽和演藝節目，對創意作品的觀賞和推動有刺激作用，因此對創意產業的產量深具影響。公眾透過體驗藝術，會培養出知識、品味和興趣欣賞創意及購買創意產品和服務，範圍包括廣告、平面設計、電腦軟件、建築、室內設計、工藝品、採購藝術品、舞台設計、服裝設計和媒體廣播等。
- 科技進步令博物館和表演藝術更能透過不同的途徑，越跨不同的創意產業，並進入創意製作和教育的領域。這令西九除了擔任收藏和展出藝術品及舉行演藝節目的傳統角色外，還可產生強大的推動力，令建議中的 M+和演藝設施以及現有的文化藝術設施，與創意產業的發展更加融合。
- 興建展覽中心可促進藝術和創意產品市場的發展，並為藝術展覽、拍賣和有關創意產業的研討會和展覽等提供平台。這些活動目前面對場地不足及場租高昂的困難，如加以推廣，可有助提升香港作為亞洲國際都會的地位。

11. 西九可提供大量機會讓公眾加深了解香港本土的文化和藝術，也可促進香港與世界各地的文化交流。市場的品味和喜好往往植根於社會風俗和文化，因此公眾對不同文化藝術的認知、欣賞和參與，可有助他們更能適應不同地方的市場動態和應付跨文化管理的挑戰，以及對環球商機的觸覺更加敏銳。透過文化交流，香港亦將更能領會其他地區的風俗、生活方式和工作習慣，同時亦可更有效地使海外顧客和商業伙伴了解我們的風俗、生活方式和工作習慣。這樣，在環球商業競爭中產品和服務日趨專門化和切合個別市場需要的情況下，香港公司就更有把握成為市場先驅。

12. 文化藝術的欣賞往往能夠激發創意思維和藝術意念，這兩者都是創意產業價值鏈和其他市場創新活動的要素。對文化演變和突破的了解，可以培養出對創作和表達自由的崇尚，再而令人追求和勇於革新和思變。因此，百花齊放的豐盛文化藝術氣氛，其實是很多創新經濟活動背後的推動力，當中包括創意產品及時裝設計、建築新模式，以及開創新的消費體驗、推行新的管理概念和採用新的企業策略。

(ii) 培育本地人才

13. 西九可為本地文化藝術界的長遠發展提供平台和協同效應，並鼓勵文化藝術界力臻完美和嘗試新的概念和藝術形式，以及在社會上推廣藝術教育和對文化的欣賞。文化藝術是知識寶庫的組成部分，而知識是心智成長及深入了解世界發展和人類文明的要素。因此，推動文化藝術有助為香港培育和匯聚能夠吸收新知識、具有創意思維和終身學習的人才。認識不同的文化和價值觀，也有助人才在全球不斷變化的環境中把握機遇和應付挑戰。因此，具備欣賞文化藝術的知識和能力，應有助提升本港人才和人力資本的整體質素和效率。

(iii) 吸引和留住投資者與人才

14. 不少投資者和人才越來越明白到，文化涵養對現代生活和創意思維均有助益，因此，他們在覓地發展業務和事業時，更重視自由開放、蓬勃發展的文化環境。此外，提供文化教育和接觸文化的機會，可提高社會對不同標準、文化和價值觀的包容能力，從而增加香港對海外投資者和人才的吸引力，有利建立充滿活力和創意的經濟體系。

15. 西九計劃旨在興建綜合文化樞紐；在這個計劃下進行的各種伙伴合作項目，可提供大量新機會，吸引投資者持續投資於文化藝術活動以及文化和創意產業，促進相互的發展和利益。海外經驗顯示，發展文化樞紐可推動城市更新和重塑品牌形象，帶來更多創意產業和其他商業活動的投資，對經濟產生多重連鎖效應。

(iv) 提高生活質素

16. 文化藝術是現代生活日益重要的一環，尤以香港這個國際都會而言。多元化的文化藝術活動，不單為現代生活增添姿采，亦可讓市民抒發情感和發揮想像力，有助紓緩個人壓力。此外，越來越多意見認為，認識文化藝術和相關歷史可加強本土歸屬感和社會凝聚力。這會有助促進社會和諧，從而提高港人的生活質素。

(v) 加強與珠江三角洲(珠三角)的經濟融合

17. 面對其他新興經濟體系以低成本帶來日趨激烈的競爭，珠三角地區正逐步轉向側重高增值和以知識為本的生產活動。香港在華南地區發揮國際商業中心的獨特功能，在這個過程中定可擔當極其重要的角色。香港須增強其在傳遞全球市場資訊和意念方面的優勢，以助推動這個提升過程和抓緊由此衍生的機遇。作為國際都會，香港接觸大量世界各地不同的文化和價值觀，透過推廣文化藝術活動，可更有效地發揮華南國際商業中心的作用。

18. 此外，西九地理位置優越，亦有利香港與珠三角的經濟融合。西九龍是廣深港高速鐵路的建議終站；只要善用跨境運輸聯繫，該區有很大潛力匯聚各行業和各方人才，對經常往返珠三角的人士尤其吸引。在區內發展西九，透過提供文化藝術活動、寬敞的環境和卓越的地標，可增強該區的吸引力。另外，西九的區位優勢也可促進香港與珠三角的文化交流，對兩地文化及創意產業的合作大有幫助。

(vi) 建立香港國際都會的形象

19. 充滿活力的文化藝術生態環境，有利香港推廣其國際都會品牌形象。香港可利用這個嶄新的元素，塑造國際都會形象，並且將這個形象傳遞予市民和本港以外其他地方。此外，香港是一個包容各種不同文化和創新意念的開放城市，發展西九可進一步強化這個形象，展示其所蘊含的精髓和核心價值，並且為香港建立矚目的文化和建築地標。

財政司司長辦公室
經濟分析及方便營商處
經濟分析部
二零零七年五月

西九龍文娛藝術區發展計劃的經濟影響

技術文件

經濟分析部
經濟分析及方便營商處
財政司司長辦公室
二零零七年五月

技術文件：

西九龍文娛藝術區發展計劃的有形經濟影響預測

目的

本技術文件旨在估計西九龍文娛藝術區(西九)發展計劃的有形經濟影響。

背景

2. 政府發展西九的目標包括：建設一個融合本地、傳統和國際元素的世界級文化藝術區；豐富香港及鄰近地區居民的文化藝術生活；使香港成為國際文化之都；創造就業機會；以及促進旅遊業。這是落實政府現行文化藝術政策的重要措施。

3. 二零零六年四月，政府成立諮詢委員會及其轄下的三個諮詢小組，即表演藝術與旅遊小組、博物館小組和財務小組，以在適當的情況下重新審視及再確定西九核心文化藝術設施的需要及興建和營運有關設施在財務上的要求。二零零六年年底，表演藝術與旅遊小組及博物館小組分別就西九的核心文化藝術及相關設施提出建議。二零零七年年初，財務小組在參考西九的主要發展參數，以及表演藝術與旅遊小組和博物館小組有關西九核心文化藝術設施的建議後，亦已提交財務評估。西九主要發展參數的詳情及西九的建議樓面總面積概覽，載於**附件 1**。

經濟影響及評估方法

4. 西九發展計劃預期會對香港產生的經濟影響，可量化為對本地生產總值的增值額貢獻和創造的職位。概括來說，增值額是指有關機構所獲得的利潤及受僱從事相關工作的人士的收入。

5. 增值額和就業方面的經濟影響評估，都需要計及三個不同層面的影響：

(a) 源自西九所產生的活動的直接影響；

(b) 源自為支援(a)項所指活動而需要在中期投入的資源的間接影響；以及

(c) 由於乘數效應，(a)項及(b)項所產生的收入令消費增加對整體經濟造成的隨來影響。

6. 政府委聘財務顧問協助財務小組工作。財務顧問在其評估中，建議了四個採購方案，以供進行財務分析⁽¹⁾。然而，今次的經濟影響評估是以私營機構參與方案 1A 為基本情況⁽²⁾。

建造期的經濟影響

7. 根據私營機構參與方案 1A，西九第一、二期核心文化藝術設施、支援設施及商住部分的建造，加上相關的管理及顧問服務，以現值計算估計須耗資約 182.6 億元⁽³⁾。這些建造支出將大大刺激本地的建造業，估計可創造 11 020 個職位，在西九第一、二期的建造階段合共提供約 33 700 工作年的就業機會。這些職位包括建造西九第一期核心文化藝術設

(1) 根據財務顧問的評估，公營部門比較基準 (Public Sector Comparator) 採用的模式，是西九發展計劃由公營機構融資、擁有和營運。私營機構參與方案 (Private Sector Involvement) 1A、1B 及 2 採用的模式，是西九發展計劃由私營機構按與西九管理局簽訂的合約或聯同該局以夥伴形式進行。私營機構參與方案 1A 及 1B 不會把文化藝術設施和商住發展組合成一體發展。私營機構參與方案 1A 和 1B 的分別在於把風險從公營部門轉移至私營機構的程度，而方案 1A 的風險轉移程度較低。此外，私營機構參與方案 1B 已計及融資費用。私營機構參與方案 2 的構想是，把部分個別的文化設施組群與商業或住宅發展組成一體，此舉或可增加「私營機構參與」這個方式的潛力，以讓更多風險轉移至私營機構及/或令個別組合內的收入及支出可作直接互相補貼。

(2) 財務顧問的評估顯示，私營機構對出資發展和營運文化藝術設施的興趣非常有限，因為預期建造和營運都會有風險和赤字，而且市場上甚少私人公司具有相關的專長和經驗。這與外國的經驗一致。在外國，文化設施大多不能應付運作費用，而能夠為取回建築成本而作出貢獻的更少之又少。因此，私營機構牽頭發展和營運西九文化藝術設施的空間不大，幾乎在所有情況都需要大筆公帑補貼。因此，就大多數的核心文化藝術設施和公用設施來說，私營機構參與方案 1A 是比較切合實際的發展模式，而今次評估亦以此為基本情況。

(3) 除另有訂明外，此評估提及的款額，均是按二零零六年實質價格計算，而有關職位創造的數字，則以相當於全職職位來計算。

施、支援設施及商住部分⁽⁴⁾創造的 10 040 個職位(30 600 工作年)，以及二零二二至二零三一年第二期發展創造的 980 個職位(3 100 工作年)。有關詳情載於**附件 2**⁽⁵⁾。

8. 根據另一宏觀經濟模型所定出的建造開支收入倍數，計及第 5 段所解釋的三層影響後，西九建造支出為經濟帶來的增值總額，按現值計算估計約為 157.0 億元。除了第 7 段所述在建造業直接創造的就業機會外，建造支出尚有間接和隨來影響，估計將可在其他經濟環節額外創造 18 360 工作年的就業機會。

運作階段的經濟影響

9. 西九在二零一四年開始運作後，預期會帶來更巨大及更持續的經濟影響。就西九的運作而言，可量化的經濟影響大致可區分為運作經濟影響和訪客經濟影響。**運作經濟影響**包括源自西九的管理和運作及其節目、展覽與演藝節目所涉及的經濟活動的影響。**訪客經濟影響**包括源自市民和遊客因西九而在本港額外消費的影響。

10. 在運作經濟影響方面，西九有三大類活動會在本港產生直接的增值額和創造就業機會。**第一**，西九及其核心文化藝術設施的管理會聘用核心人員。這些本身就是就業機會，而有關人員的薪酬總額粗略來說可代表為其增值額貢獻。**第二**，西九的日常運作需要各種支援服務。這些服務會外判，由外部的公司提供，而在過程中會產生增值額和創造就業機會。**第三**，M+和展覽中心的節目和展覽及表演藝術設施的演藝節目將產生經濟活動和經濟影響，其中一些活動會跨越不同的範疇，並以各種創意工作和服務，例如出版、市場推

(4) 有關西九及其核心文化藝術設施建造／運作時間的資料，取自財務顧問的評估。值得注意的是，西九的住宅及商業(除用作零售、飲食及娛樂外)土地，將會根據有關的土地及房屋政策而作出處理。為分析上的需要，財務顧問假設賣地在二零一零年進行，而建造工程於二零一一年展開。另外，有建議由工務計劃支付公用設施及基建工程(包括道路、碼頭及工程項目)的建築成本。由於這些設施是整個西九計劃的一部份，因此興建有關設施所產生的經濟影響亦包括在本評估內。

(5) 在估計就業機會時，並無計及 M+的管理費用和某些資本成本(包括初期的藏品費用、展覽發展費用、文物修復室器材及圖書館費用)及消防局的某些資本成本。

廣、廣告和各類設計工作(平面、室內及舞台設計)的形式進行。運作經濟影響的評估方法大綱，載於**附件 3**。

11. 在訪客經濟影響方面，大批外地遊客和本地市民前往西九，預料會對本港經濟帶來巨大的刺激作用。**第一**，一些遊客(主要來自鄰近地區)將慕名來港前往西九並觀賞節目(引來客群)，而由於他們是為西九而來，他們留港整段期間的消費全是額外的消費。**第二**，大批即使沒有西九也會來港的遊客(基本客群)會前往西九觀賞展覽和演藝節目，有部份會延長逗留時間，因而增加在港的消費。另外，有許多遊客會到西九作觀光，儘管他們不會參與西九的活動。**第三**，市民會因前往西九及觀賞西九的節目而增加消費。這些額外的消費所帶來的經濟影響，在扣除可能被抵銷的其他消費後，可按所產生的增值額貢獻和創造的職位衡量。訪客經濟影響評估方法的詳情，載於**附件 4**。

12. 第 10 和第 11 段所述的運作及訪客影響，對經濟尚有進一步由於乘數效應所帶來的的間接和隨來影響。這些影響合計起來，就是西九發展計劃為本地生產總值貢獻的總增值額和創造的職位總數。計算流程圖載於**附件 5**。

13. 以上述的方法為基礎，西九發展計劃的經濟影響被量化及綜述如下：

運作經濟影響

14. 財務顧問的評估推算，在二零一五年，即西九第一期核心文化藝術設施都全部投入運作的第一年⁽⁶⁾，參與西九管理和運作的核心人員總數為 820 人。在 M+擴充及第二期的表

(6) 展覽中心及第一期所有的表演藝術設施(除音樂廳及室樂演奏廳，與及戲曲中心)預期將於二零一四年開始運作，而 M+第一期，音樂廳及室樂演奏廳，與及戲曲中心則在二零一五年開始運作。因此，所有的第一期核心文化藝術設施將於二零一五年開始運作。

演藝術設施落成後，核心人員的數目會逐步增加，並在二零三一年維持在 980 人的水平⁽⁷⁾。他們的薪酬總額預期在二零一五和二零三一年分別為 2.5 億元和 2.8 億元，粗略來說這就是他們的增值額貢獻。至於外判的支援服務，估計提供這些服務可在二零一五年產生 1.2 億元的增值額和創造 740 個職位。同樣地，第二期核心文化藝術設施的發展會深化這些經濟影響，在二零三一年合共產生 1.7 億元的增值額和創造 1 050 個職位，詳情見 *附件 6*⁽⁸⁾。

15. 此外，西九的節目、展覽和演藝節目所涉及的活動，也會產生經濟影響。這些活動估計在二零一五年可合共產生 5.1 億元的增值額和創造 2 180 個職位。在西九發展後，本地的文化藝術團體和組織會蓬勃發展，加上一個有更多市民欣賞文化和表演藝術活動的環境，會令西九的節目、展覽和演藝節目的質素日高。這預期會帶來多方面的影響，包括較高的節目開支和更全面的經濟活動。計及這方面的增長潛力後，西九的節目、展覽和演藝節目在二零三一年會產生約 8.7 億元的增值額和創造 3 620 個職位 (*附件 7*)，而且進一步增加，到二零四五年會增至每年約 9.7 億元和 4 050 個職位，並隨之而穩定下來。

16. 由於乘數效應，上文第 14 至 15 段闡述的直接影響，對經濟還會帶來間接及隨來的影響。總括來說，包括直接、間接和隨來影響的總運作經濟影響，估計會在二零一五年為本地生產總值帶來 16.0 億元的增值額和創造 5 600 個職位。這些影響預期會穩步增加，在二零三一年帶來 24.0 億元的增值額和創造 8 450 個就業機會，到二零四五年會穩定在每年

(7) 大劇院 2 的中型劇院 3 及 4 預計於二零二五年開始運作，而 M+第二期則預期於二零三一年開始運作。因此，所有的第二期核心文化藝術設施將於二零三一年開始運作。另外，這是公營部門比較方案的核心人員人數。私營機構參與方案 1A 的核心人員人數會較少，因為會預留一定數額的款項供聘請臨時職員協助西九的管理和運作，但臨時職員的人數則不詳。在公營部門比較方案和私營機構參與方案 1A 下參與西九管理運作的人數，會視為相若，雖然薪酬總額不同。因此，今次評估會採用公營部門比較方案的核心人員人數，但計算薪酬總額時則會採用私營機構參與方案 1A 的核心人員和臨時職員開支總額。

(8) 請注意，西九內零售和餐飲等商業活動產生的經濟影響已計入訪客經濟影響，因此並不包括在運作經濟影響內。

25.9 億元和 9 110 個職位的水平。有關詳情在 *附件 6 至 8* 綜述。

訪客經濟影響

17. 西九的節目、展覽和演藝節目在二零一五年預計會錄得約 580 萬入場人次，其中本地市民約佔 460 萬人次，遊客約佔 120 萬人次。在第二期核心文化藝術設施落成後，有關數字在二零三一年預期會增至約 860 萬人次，並在二零四五年穩定在約 910 萬人次的水平 (*附件 9*)。計及每位入場人士的入場次數後，觀賞西九展覽/演藝節目的市民和遊客在二零一五年一共約為 250 萬，漸增至二零三一年的約 430 萬及到二零四五年及其後每年超過 450 萬的穩定水平。

18. 值得注意的是，肯定會有大量遊客到西九作觀光，但他們不會觀賞西九的展覽/演藝節目。國際經驗亦顯示這些遊客的數目可以十分可觀。粗略估計在二零一五年約有 150 萬遊客到西九觀光，這些遊客的數目會在二零三一年上升至每年約 280 萬⁽⁹⁾。加總起來，市民和遊客(包括觀賞展覽/演藝節目的遊客及到西九只作觀光的遊客)在二零一五年共約為 400 萬人，這數字會逐步增至二零三一年的約 710 萬人，進一步增至二零四五年及以後每年約 730 萬人 (*附件 10*)。

19. 根據估計的於西九的人均消費額計算並計及漸減的抵銷效應後，本地居民的額外消費在二零一五年時會約達 3.4 億元⁽¹⁰⁾。有關消費在二零三一年上升至約 6.0 億元後，預期

(9) 估計到西九只作觀光的遊客數目是十分困難，這點必須明白。明顯地這些遊客的實際數目會取決於整體訪港遊客數字，遊客的來源地與其他相關因素。因此，任何的估計在某程度上是主觀，亦需要從適當的角度來審視。估計方法的細節詳載於附件 4 內。亦值得注意的是，預計這些遊客中只有一小部份會延長逗留在港的時間，因此相對於其他會參觀西九活動的誘來客群及基本客群，他們對於所有遊客額外消費的貢獻，相對是較細小的。

(10) 市民每人的消費額估計在二零一五年為 207 元、在二零三一年為 228 元、在二零四五年為 243 元。消費包括來往西九的交通費及在西九零售店鋪和食肆的開支。不過，為免重複計算，市民在門票/入場費及其後的經濟活動上的開支並無計入訪客經濟影響，因為展覽及演藝節目所涉及的經濟活動已計入運作經濟影響。此外，每人的消費額漸增，主要反映出假設的抵銷比率在上述期間由 30% 減至 15%。

會在二零四五年及以後穩定在每年約 6.8 億元的水平。在此期間，遊客的額外消費更為可觀，在二零一五年時達 11.7 億元，並逐漸增至二零三一年的 35.2 億元，再升至二零四五年及以後的每年 37.2 億元⁽¹¹⁾。合計起來，市民和遊客的額外消費估計在二零一五年時會約達 15.2 億元，在二零三一年會增至 41.1 億元，再增至二零四五年及以後每年 43.9 億元(附件 11)。

20. 計及有關業務收益對增值額比率後，包括直接、間接和隨來影響的訪客總經濟影響估計可在二零一五年為本地生產總值貢獻約 10.6 億元的增值額。增值額預期會在二零三一年進一步上升至約 28.8 億元，並在二零四五年及以後增至每年 30.8 億元(附件 12)。

21. 在創造職位方面，所有額外消費在二零一五年可直接提供約 2 870 個額外職位，然後增至二零三一年的約 7 440 個，再增至二零四五年及以後的約 7 960 個。間接和隨來影響在二零一五年可提供約 1 510 個額外職位，然後增至二零三一年的約 4 190 個，再增至二零四五年及以後的約 4 470 個。合計起來，增加的職位數目估計在二零一五年為大約 4 380 個，在二零三一年增至約 11 630 個，以及在二零四五年再增至約 12 430 個(附件 13)。

總經濟影響

22. 將運作經濟影響和訪客經濟影響合計起來，預期西九的發展會在二零一五年為本地生產總值帶來 26.6 億元的增值額和創造 9 980 個職位。西九第二期的核心文化藝術設施啟用後，對遊客的吸引力會增加，為本地生產總值帶來的增值額和創造的職位數目也會分別穩步增至二零三一年的 52.8 億元和 20 080 個，到二零四五年更會進一步增至 56.7 億元和 21 540 個(附件 14)。

(11) 包括在乘搭本地航空公司航機上增加的相關消費。粗略估計，西九所吸引的內地旅客不論留港多久，每人在跨境運輸服務方面平均會消費 200 元。至於世界各地受西九吸引前來的訪客，由於他們大多是乘坐飛機進出香港，所以在跨境運輸服務方面的消費會高得多，達 2,200 元。

23. 按 4% 的實質社會折現率一直計算至二零五九年，來自運作經濟影響和訪客經濟影響的累積經濟增值額以現值計算估計約為 710.4 億元⁽¹²⁾ (附件 15)。這顯示發展西九，在為本地生產總值的增值額貢獻及在創造職位方面，對本港經濟都有重大影響。

敏感度測試

24. 基本情況的評估結果顯示發展西九將為香港帶來巨大的正面經濟影響。為測試這結果的穩建性（特別是訪客經濟影響），兩個敏感度測試已進行並與基本情況作出比較。測試的綜述如下：

測試一：遊客的數目（包括觀賞展覽／演藝節目的遊客及到西九只作觀光的遊客）比起基本情況銳減 20%。然而到西九展覽及演藝節目的本地居民數目會相應提高以彌補入座的差額，令所有西九的營運特徵不變。

測試二：所有西九訪客（包括本地居民及遊客）的人均消費比起基本情況減少 20%。而所有西九的營運特徵不變。

25. 這兩個測試的結果已綜述如下。測試顯示即使在不利的環境下，有關的正面經濟影響仍然十分可觀。

(12) 由於金錢的時間值，按參照年份（在這次評估中為二零零六年）計算發展西九的累積經濟影響時，須先對在不同時間（二零一四至二零五九年期間）產生的經濟影響作出折現。此外，計算出來的經濟影響，與專注西九發展計劃財務事宜的財務顧問評估所示的個別核心文化藝術設施的運作收入有差異。以增值額貢獻計算的經濟影響，衡量整體經濟因發展西九而產生的額外收入，而運作收入則代表西九及其核心文化藝術設施的財務收益。部分運作收入，特別是籌款收入，只代表在經濟體系內收入的轉移，沒有涉及經濟活動。此外，某些會帶來其他運作收入（場租／入場費、零售飲食及節目）的活動，其經濟影響已計入運作經濟影響。因此，為免重複計算，經濟影響不應與核心文化藝術設施的整體或運作赤字對配。

	<u>基本情況</u>	<u>測試一</u>	<u>測試二</u>
總經濟影響 (二零四五年)			
增值額貢獻 (百萬元)	5,670	5,370 (-5%)	5,050 (-11%)
就業機會	21 540	20 420 (-5%)	19 050 (-11%)
累積增值額貢獻 (以現值計億元)	710	671 (-5%)	636 (-10%)

註：括弧內數字代表由基本情況的改變。

限制

26. 值得注意的是，今次的評估仍受到一些限制。這次評估所訂的評估期頗長，直至二零五九年，這與財務顧問的評估一致。這麼長的評估期會受不明朗因素影響，因為難以預測多年後的參數，特別是節目開支、入場人次及訪客消費模式，因此估計數字會與實際結果不同。

財政司司長辦公室
經濟分析及方便營商處
經濟分析部
二零零七年五月

西九發展計劃的主要發展參數及樓面總面積概覽

(a) 西九的主要發展參數：

最高地積比率	1.81
住宅發展	不超過整體樓面總面積的 20%
核心文化藝術設施的樓面總面積	最少佔整體樓面總面積的 30%

(b) 西九發展計劃的設施組成部分及樓面總面積概覽

	<u>樓面總面積</u> (平方米)
核心文化藝術設施	263 345
M+ [^]	61 950
展覽中心	12 500
表演藝術設施	188 895
大型表演場地	51 394
大劇院 1	20 720
音樂廳及室樂演奏廳	23 520
戲曲中心(主劇院及小劇院)	20 937
中型劇院 1	9 450
中型劇院 2 及黑盒劇場 1	13 272
黑盒劇場 2 及 3	7 273
黑盒劇場 4	4 424
大劇院 2 及中型劇院 3	28 455
中型劇院 4	9 450
其他文化藝術用途	15 000
交通設施*	80 010
公用設施⁺	20 000
工程設施*	66 795

註：第一期包括表演藝術設施的樓面總面積 150 990 平方米、M+的樓面總面積 43 365 平方米，以及展覽中心的樓面總面積 12 500 平方米。第二期包括表演藝術設施的樓面總面積 37 905 平方米及 M+的樓面總面積 18 585 平方米。

([^]) 不包括館外貯存庫及文物修復室(淨作業樓面面積 14 000 平方米／樓面總面積 16 800 平方米)。

(*) 建築樓面面積

(⁺) 不包括公眾休憩用地(地面)及公眾休憩用地(天台花園)。

西九建造期所創造的就業機會

	<u>工人</u> (人數)	<u>專業／技術人員</u> (人數)	<u>合計</u> (人數)	<u>就業機會</u> (工作年)
第一期(2008 年至 2016 年)	9 410	630	10 040	30 600
第二期(2022 年至 2031 年)	910	70	980	3 100
合計			11 020	33 700

註：創造的就業機會根據西九建造工程的建築費用及顧問費用推算。上述估計數字由環境運輸及工務局提供。

西九運作經濟影響 評估方法概要

就於運作經濟影響而言，西九有三個主要經濟活動會為香港帶來經濟影響，貢獻本地生產總值的增值額和創造就業機會。**首先**，為監督核心文化藝術設施的管理和利便其運作，有關方面會聘用核心人員。他們的經濟影響可從其薪酬總額反映。**第二**，西九的日常運作也需要各種支援服務。這些服務會外判，由外部機構提供，而這過程會帶來增值額和創造就業機會。**第三**，在 M+ 和展覽中心舉行的節目和展覽，以及在表演藝術設施舉行的演藝節目會涉及經濟活動，從而帶來經濟影響。不過，必須留意的是，部分服務和活動會由海外機構提供，而相關的增值額和就業不應算作對香港的經濟影響。本附件的附錄 1 和 2 的流程圖闡述這大綱。

2. 因此，西九運作經濟影響的評估方法會涉及以下幾方面：**第一**，為西九的管理和運作而擬聘用的核心人員數目及其薪酬總額。**第二**，外判支援服務的開支。**第三**，在各項核心文化藝術設施舉行的展覽／演藝節目數目，以及於不同經濟活動的開支。接著，在參考康樂及文化事務署(康文署)的意見而作出的假設，與及按政府統計處有關調查的數據而估算的一套業務收益對增值額和就業對增值額參數後，就可估算有關增值額和就業機會。**直接增值額貢獻**是指從以上三個來源最初得到的收入；**間接增值額貢獻**是指其後在其他支援有關服務和活動的經濟活動方面的間接消費所帶來的收入；**隨來增值額貢獻**則指由於乘數效應，從直接和間接增值額所得的收入令消費增加，對經濟帶來的進一步影響。

3. 概括而言，可量化的經濟影響(以對本地生產總值的增值額貢獻和創造就業機會計算)取決於多項主要參數和假設。這些參數和假設可能受不明朗因素和變數影響，現闡釋如下：

(a) 核心人員數目和薪酬總額

這是根據財務顧問對西九管理局和各項核心文化藝術設施的核心人員數目和各別薪酬總額的估算。這些是用作進行財務評估的規劃參數，因此，實際結果可能有差異。不過，在這次評估中，我們採用這些參數作為假設。

(b) 外判支援服務的開支

財務顧問的評估，也包含各項核心文化藝術設施的各項外判支援服務開支的規劃參數。本評估包括的開支如下：市場推廣和廣告開支、音響和技術服務開支、電子設備和舞台燈光開支，以及保安、清潔和建築物保養等支援服務開支。在這次評估中，我們採用這些開支作為假設⁽¹⁾。

(c) 各項節目、展覽和演藝節目涉及的經濟活動

在核心文化藝術設施舉行的節目、展覽和演藝節目也會帶來經濟活動，從而帶來增值額和就業機會。展覽和節目的大部分經濟活動大致上相類：設計、編輯和出版服務、市場推廣和廣告宣傳。不過，展覽和節目可能會視乎有關設施的性質而需要較特定的服務。在 M+舉行的節目和展覽需要場地佈置、額外保安服務(除外判支援服務已包括的保安服務外)及為展品購買保險。另一方面，演藝節目也涉及表演人員和製作人員、舞台製作、表演人員及製作人員的交通運輸與酒店住宿。

財務顧問的評估，載列在各項核心文化藝術設施會舉行的展覽／演藝節目數目的規劃參數，而有關資料會作為現時評估的假設。同時，康文署參考過往在其管理的場地舉行的展覽／演藝節目後，已就以下項目提出意見：第一，規模與預期在西九舉行者相若的各類節目／展覽／演藝節目的預算平均開支，以及第二，不同類型服務／活動(例如表演人員的收費、製作成本、廣告宣傳)的開支所佔比率。此外，隨着西九的展覽和節目精益求精，假設每項節目／展覽／演藝節目的平均開支會穩步增加⁽²⁾。使用核心文化藝術設施及相關設施所需的費用和租用費，並不包括在評估內，因為相關的影響已在上文(a)及(b)項論述。

(1) 本評估沒有估算以下各項開支所帶來的經濟影響：初期和持續進行的收藏工作、圖書館開辦初期及其持續運作、初期展覽發展工作和檢修項目。由於這些開支涉及十分專門和特定的活動，以現時所採用的概括方法，難以估計其影響。因此，在一定程度上會低估外判支援服務所帶來的增值額和增加的就業機會。

(2) 由二零一五年至二零四五年期間，假設展覽中心各項展覽和表演藝術設施各項演出的平均開支每年增加 0.5%。

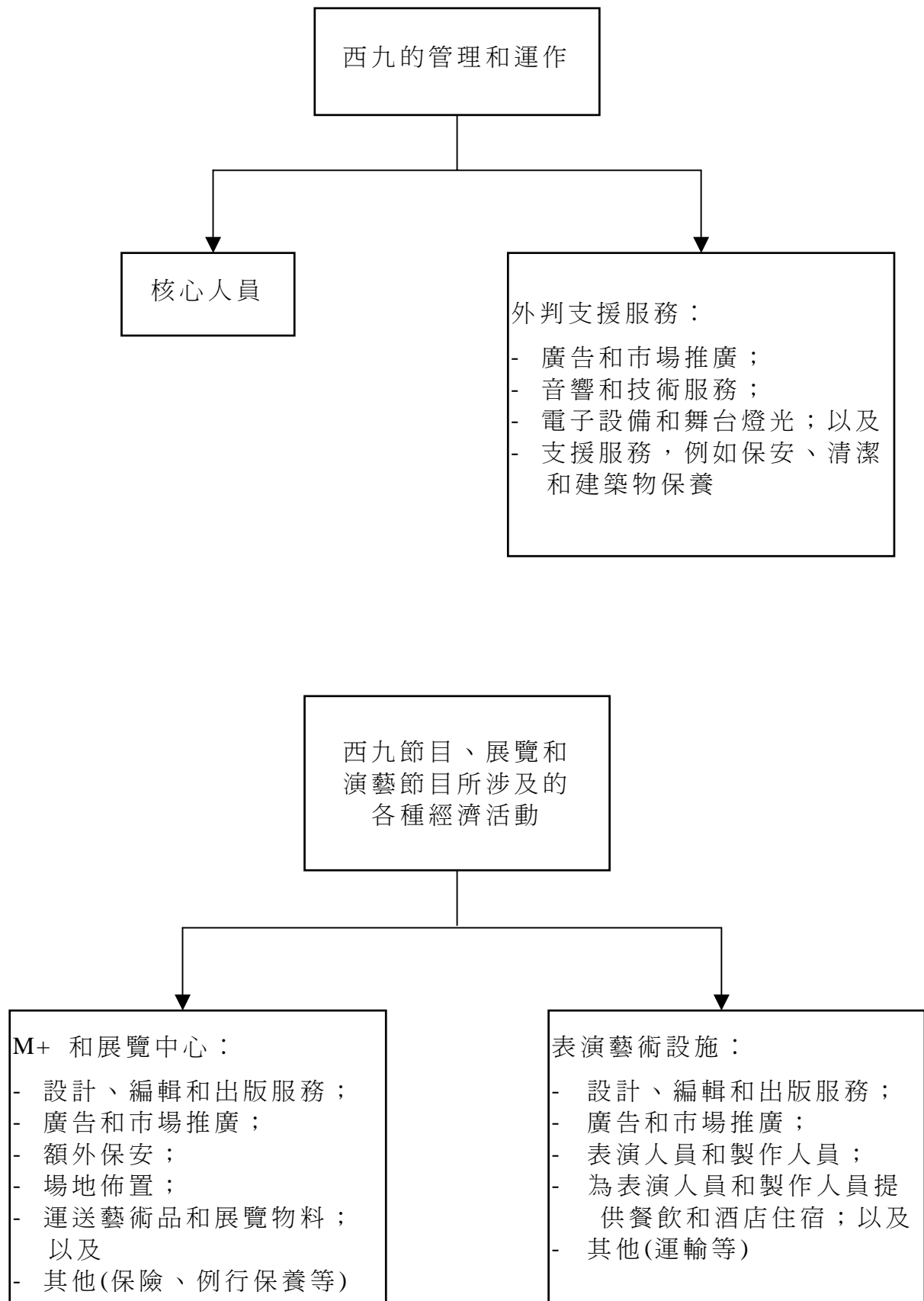
值得注意的是，在西九的某些商業活動(例如零售、飲食)的經濟影響，並不包括在運作經濟影響內，因為該等影響會歸入訪客經濟影響。此外，西九的商住部分在運作後所產生的經濟影響，並不包括在評估內。

(d) *由海外機構進行的活動*

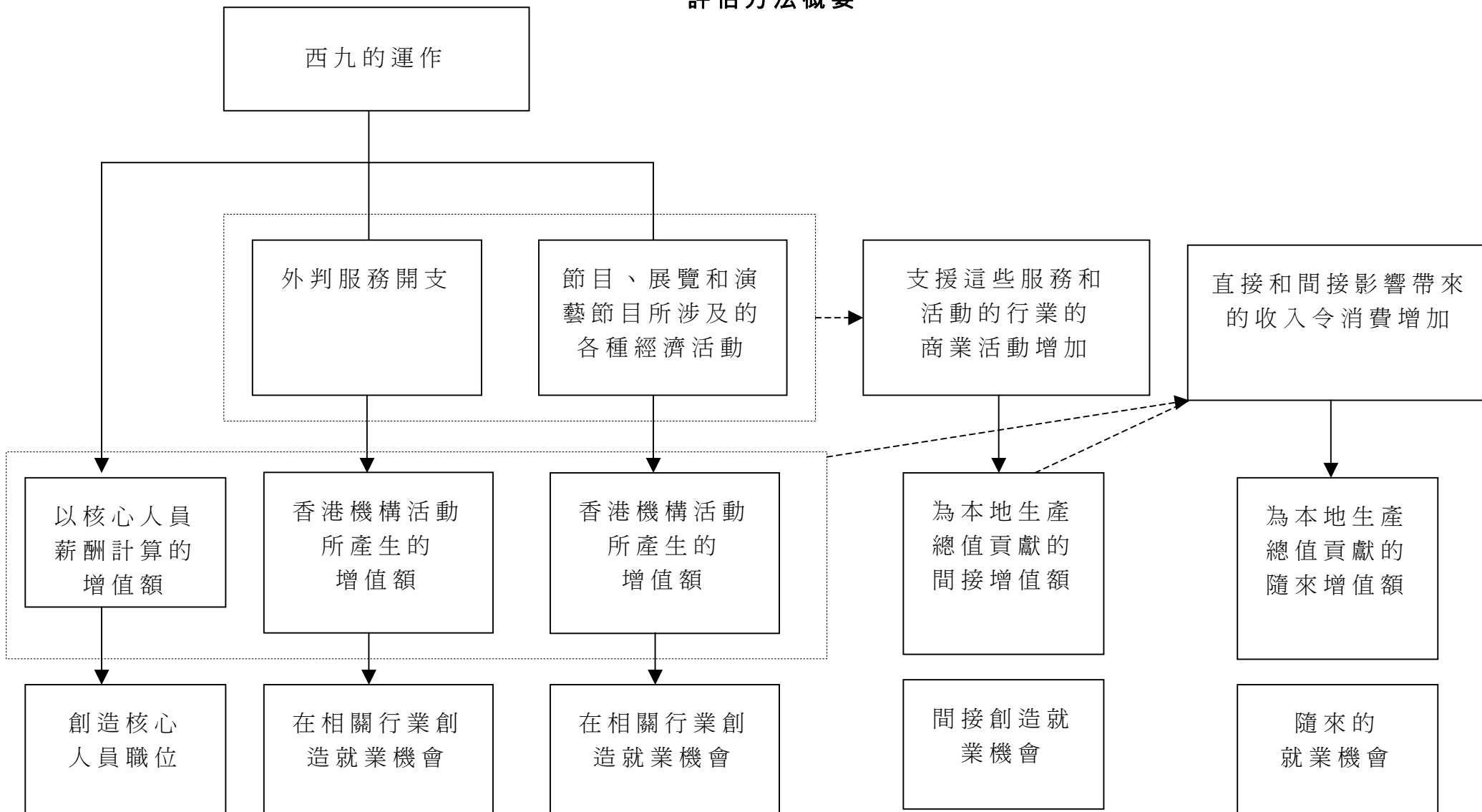
展覽和演藝節目涉及的活動，並非全部都應視作為對香港的經濟影響，因為其中有些活動會由非香港機構進行。第一，某些演藝節目會由海外藝術團體(表演人員和製作人員)演出，因此，海外表演人員和製作人員的費用，是從香港外流的資金。第二，有關在 M+舉行的展覽，向借出展品的外地博物館和協辦機構支付的租用費／專利權費，同樣不會對本地經濟帶來任何經濟影響。我們已就不同的場地應用獨立的參數，不會把這些向海外各方外流的資金包括在內⁽³⁾。

(3) 根據康文署的意見，粗略假設在 M+舉行的重量級展覽的展品租用費，會全部支付予借出物品的外地博物館和協辦機構。就一般規模的展覽而言，粗略假設這方面的費用會佔租用費總額的 50%。表演藝術設施方面，粗略假設本地團體的演出在大劇院 1 的使用率為 50%，另在大型表演場地、音樂廳、戲曲中心主劇院和大劇院 2 的使用率約為 70%，而在室樂演奏廳和戲曲中心小劇院的使用率則預計會較高，達 80%。至於在中型劇院和黑盒劇場的使用率，預計分別為 90%和 95%。此外，粗略假設付予海外航空公司的空運費用，會佔重量級展覽開支總額的 6%、佔在 M+舉行的一般展覽開支(藝術品和展覽物料的運輸)總額的 4%，以及佔表演藝術設施各項演藝節目開支(表演人員和製作人員的交通運輸)總額約 2%。

評估西九運作經濟影響時計及的服務和活動概要



西九運作經濟影響 評估方法概要



西九訪客經濟影響 評估方法概要

發展西九會為本港帶來三個額外消費的來源。**第一**，一些遊客(主要來自鄰近地區)會慕名來港前往西九(引來客群)，而由於他們因西九而來，他們留港整段期間的消費全是額外的消費。**第二**，估計會有大批即使沒有西九也會來港的遊客(基本客群)會參觀西九，他們有些會因西九的發展而逗留較久，並增加在港的消費。另外，有許多遊客會到西九作觀光，儘管他們不會參與西九的活動。**第三**，觀賞西九節目、展覽或演藝節目的市民會增加消費。本附件的附錄 1 的流程圖闡述這大綱。

2. 入場人士的額外消費，會為經濟帶來直接、間接及隨來的增值額。**直接增值額貢獻**是指入場人士在有關行業提供的各類商品及服務方面增加消費⁽¹⁾而初步產生的收入。**間接增值額貢獻**是指其後在支援有關行業的經濟活動方面的間接消費所帶來的收入。**隨來增值額貢獻**是指由於乘數效應，從直接或間接增值額所得的收入令消費增加，對經濟帶來的進一步影響。

3. 基於以上所述，西九訪客經濟影響的評估方法涉及：第一，核心文化藝術設施的入場人數及其組合的推算；第二，估計到西九參觀的市民和遊客的額外消費；第三，評估這些額外消費所產生的增值額和就業機會。

4. 這些額外消費所會帶來的可量化經濟效益，特別是對本地生產總值的增值額貢獻，將取決於一些關鍵參數和假設，而這些參數和假設的數值受不明朗因素及變動所影響。第一組參數和假設關乎入場人數及訪客方面的預測：

(1) 市民預期會在本地交通、零售、餐飲及核心文化藝術設施門票／入場費方面消費。為免重複計算，市民在門票／入場費及其後經濟活動方面的消費，不應計入訪客經濟影響，因為有關消費已計入運作經濟影響。

(a) 市民及遊客在入場人士中所佔的比例

財務顧問的評估載有規劃參數(展覽／演藝節目數量、座位數目及入座率)，以推算各核心文化藝術設施的總入場人次。為把總入場人次細分為市民及遊客，在參考建議設施的營運特點及民政事務局和康樂及文化事務署的意見後，已在總入場人次方面應用了經審議的一系列參數。在 M+及展覽中心的總入場人次中，遊客所佔比例會較高。其他表演藝術設施預期亦會吸引遊客，但吸引程度會較小。在總入場人次中遊客所佔的比例會隨時間而逐漸增加，反映西九漸漸建立作為世界級文化都會的國際聲譽，對遊客的吸引力與日俱增⁽²⁾。

(b) 基本及引來客群所佔比例

參觀西九展覽及演藝節目的遊客，可分為基本客群及引來客群。在這次評估中，引來客群的人數乃是按這兩類客群的假設比例計出。在西九運作最初數年，引來客群的比例會較低，但隨着西九的國際知名度逐步建立，預計會吸引越來越大的引來客群，而引來客群的比例會隨時間而逐步上升。

值得注意的是，引來客群來源會較基本客群狹窄，由於預期他們會來自亞洲，主要是中國內地。在內地和香港的跨境交通不斷改善的情況下，很多來自內地鄰近城市的引來客群，很有可能參加一天或兩天團到香港，主要入場觀賞某些表演。廣深港高速鐵路的總站也是建議設在西九龍。因此，這次評估粗略估計有 40% 來自內地的引來客群是短途旅客⁽³⁾，其餘的引來客群在平均逗留時間及每日消費方面，

(2) 在 M+及展覽中心首年運作時，其總入場人次的粗略估計為市民及遊客分別佔 75% 及 25%。市民在入場人次中的比例會按年下降 2%，最終在 60%的水平穩定下來。至於大型表演場地、大劇院、音樂廳、室樂演奏廳、戲曲中心主劇院等表演藝術設施，市民在設施運作首年在入場人次中所佔的比例假設為 85%，而這比例每年會下降 1%，最終在 75%的水平穩定下來。至於其他表演藝術設施，市民在入場人次中所佔的比例則假設為 90%，每年會下降 0.8%，而最終在 80%的水平穩定下來。

(3) 這次估計假設在二零一五年，有大約 65%的引來客群來自內地，而其餘 35%則來自世界其他地方。這個比例會改變，並在二零三一年時分別在 71%及 29%的水平穩定下來。因此，內地引來客群中來港作短途旅遊的 40% 旅客在所有引來客群中約佔 26%，這比例到二零二九年時會微升至約 28%。這批引來客群的平均逗留時間假設為 1.5 晚，但每日個人消費則假設為 1,170 元，與內地基本客群相若。

會與基本客群相近。在估計引來客群的額外消費時，我們已考慮到他們的這些特點。

(c) 每名入場人士的入場次數

有些市民預期會在同年內，參觀不同的核心文化藝術設施一次以上。有些遊客在遊港期間也可能會觀賞超過一個展覽或演藝節目。為按入場人次估計市民或遊客人數，這次評估根據每名入場人士入場次數的假設，以推算出不同設施的入場人數⁽⁴⁾。

(d) 以西九作為旅遊景點的遊客

許多遊客會到西九觀光，儘管他們不會觀賞西九的展覽/演藝節目。這些遊客的部份會延長留港時間及帶來經濟影響。然而，按上述核心文化藝術設施入場人次計算的遊客人數，並未包括這些遊客。同時間，要估計這些遊客的數目，並不容易，因此有關估計在某程度上頗為主觀及會受不明朗因素所影響。參考香港旅遊發展局所出版的二零零六年訪港旅客分析報告與及規劃署香港 2030 規劃中有關遊客數字的預測，已應用了一系列參數以估計會到西九作參觀的遊客數目⁽⁵⁾。

本附件附錄 2 的流程圖顯示這組參數與入場總人數的關係。

5. 與西九有關的消費，並非全部都可視為對經濟帶來增值額的額外消費。市民有可能因為消費力和時間所限，在西九及其核心文化藝術設施消費後，減少其他開支，因而抵銷在西九的部分消費。此外，因市民購買門票／支付入場費而引致的經濟活動，已計入運作經濟影響，因此，只有他們在購物、用膳及交通等配套服務方面的消費，才

(4) 本評估粗略假設每位會參觀核心文化藝術設施的市民每年的入場次數為 2.25。在基本客群及引來客群方面，入場次數則分別假設為 1.25 及 2.50。引來客群主要是因西九而來港旅遊，因此他們每人的入場次數預期會高於不論是否發展西九都會來港的基本客群。然而，基本客群也可能由於入場參觀核心文化藝術設施的展覽及／或觀賞演藝節目，而延長他們的留港時間。

(5) 本評估粗略假設在二零一五年約 150 萬人會到西九只作觀光。這些遊客的數目會在二零三一年上升至每年約 280 萬人。在這些遊客當中，進一步假設只有 10% 會額外留港一晚，其他的則不會延長逗留時間。

會計入訪客經濟影響。至於基本客群方面，他們在西九及其核心文化藝術設施的部分消費，亦可能因為他們減少在觀光、購物及用膳等其他類別的消費而被抵銷。用在估計西九的經濟效益時，上述抵銷效應的程度反映在以下兩方面：

(a) *基本客群額外留港時間*

這類客群的額外留港時間越長，抵銷效應就越小，反之亦然⁽⁶⁾。

(b) *市民在西九消費引致減少其他消費開支的程度*

100%減少是指市民在西九的消費，會因為他們縮減其他消費開支而全數被抵銷，在另一極端的零減少，則代表完全沒有抵銷效應⁽⁷⁾。

本附件附錄 3 的示意圖顯示這組參數與市民及遊客的額外消費總額之間的關係。

(6) 這次評估粗略假設，到了二零一四年(即主要核心文化藝術設施運作的第一年)，55%的基本客羣不會延長在香港逗留和消費的時間。換句話說，這些基本客羣在西九的消費，會因為他們減少在訪港期間的其他消費而全數被抵銷，而其餘 45% 的基本客群則會在香港多留一晚。所有第一期核心文化藝術設施會在二零一五年啟用，屆時基本客群延長留港的比例會增至 56%。這個比例會逐漸上升，到二零三零年會升至 92%，而在其後維持在該水平。此外，在評估訪客經濟影響前，會先從遊客的總開支中扣除他們在門票／入場費方面的開支。

(7) 這次評估粗略假設二零一五年的抵銷比率為 30%。這個比率會以每年 1% 的速度下降至 15%後才穩定下來。二零一五年市民每人消費為 207 元，而這數字會逐漸增至二零三一年的 228 元及二零四五年的 243 元，反映抵銷效應持續減少。

6. 本評估涉及的其他相關假設及參數如下：

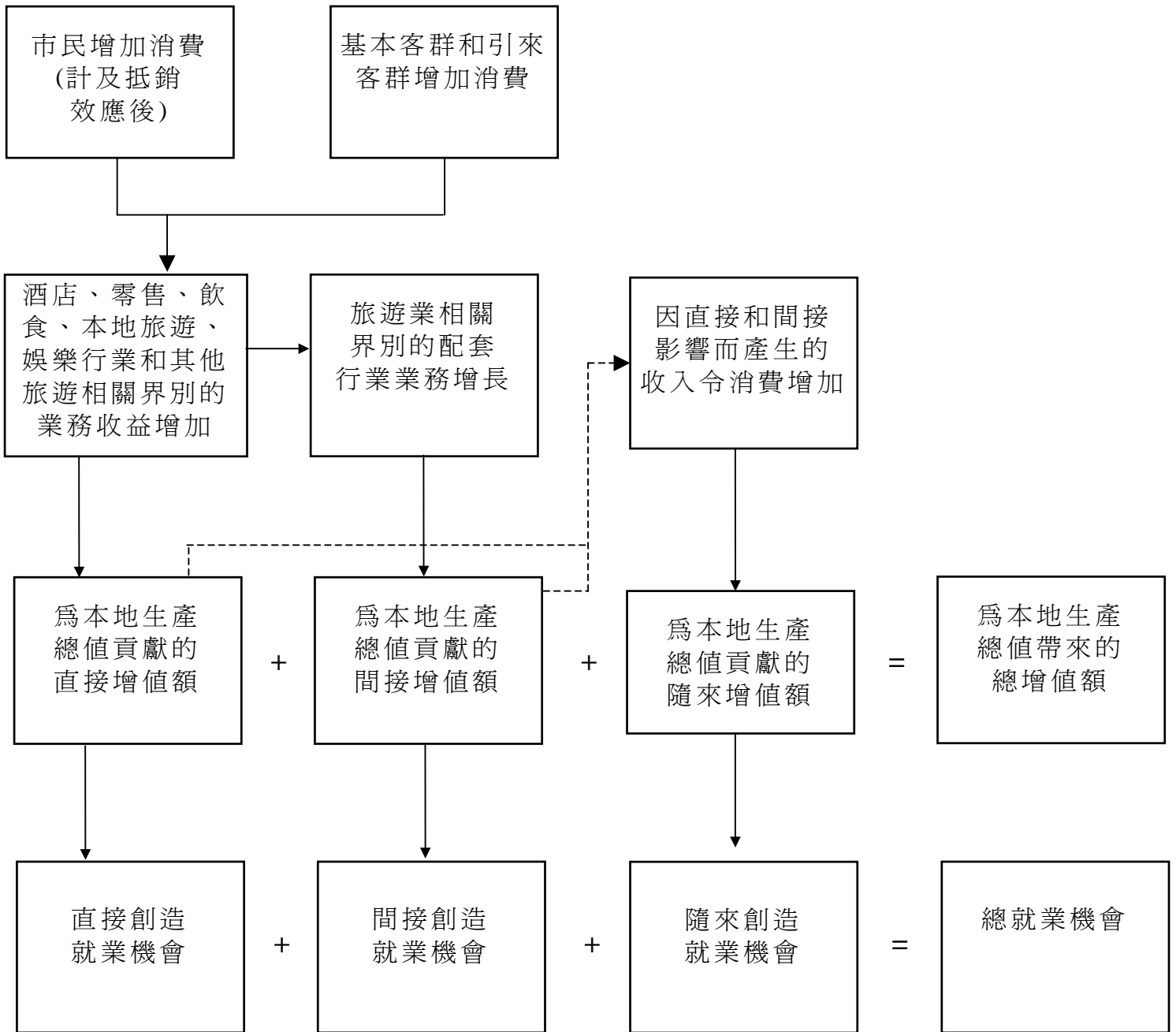
	<u>內地</u>	<u>世界其他地方</u>
(a) 每人每日消費 ⁺	1,170 元	1,730 元
(b) 額外留港時間(晚)		
引來客群	4 / 1.5 ^{&}	3
觀賞西九活動的基本客群 [^]	1	1

註： (+) 根據香港旅遊發展局提供的遊客消費統計推算。

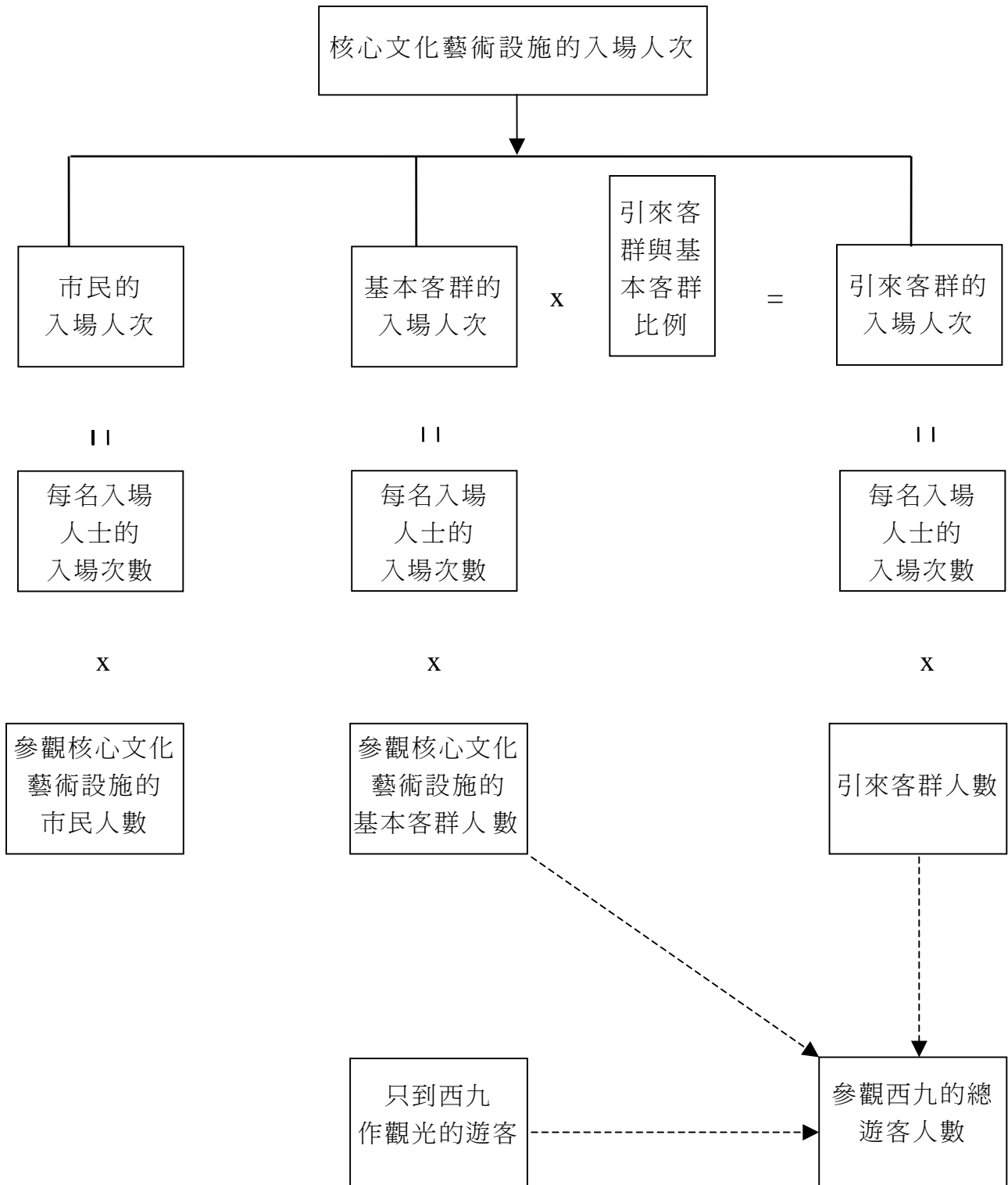
(&) 來自內地的引來客群只有 60% 會留港四晚，其餘 40% 會留港 1.5 晚。

(^) 到二零一五年，56% 的基本客群會在香港多留一晚。預計這個比例在二零二零年會升至 92%，並穩定下來。

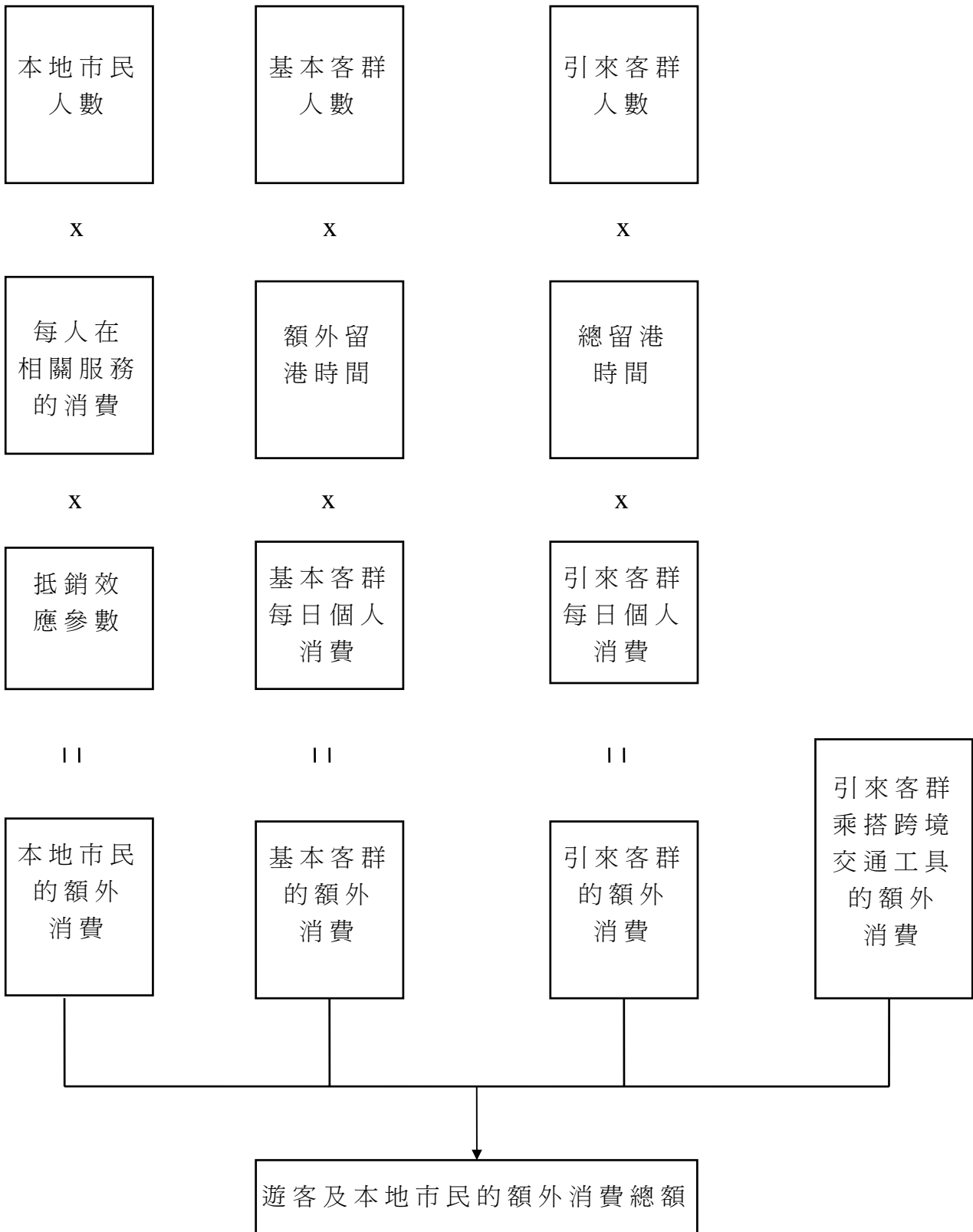
西九訪客經濟影響評估方法概要



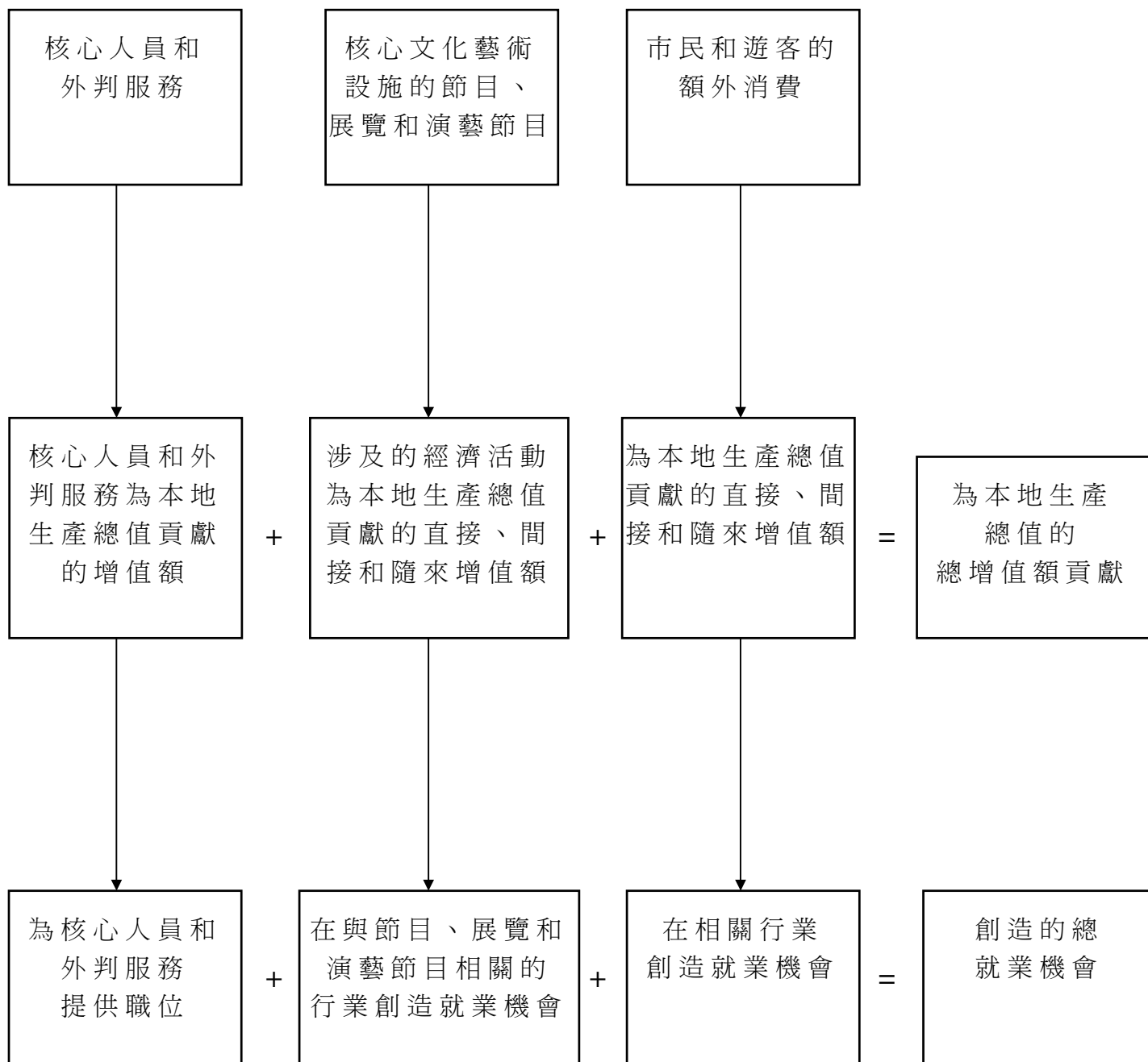
參觀西九及其核心文化藝術設施的市民和遊客人數 評估方法概要



市民及遊客於西九及其核心文化藝術設施的 額外消費總額的評估方法概要



西九發展計劃帶來的總增值額貢獻和創造的就業機會
評估方法概要



私營機構參與方案 1A 下西九的管理和運作的直接增值額貢獻和創造的職位

西九設施	直接增值額貢獻						直接創造的職位 (相當於全職職位)					
	來自的核心人員薪酬 ⁽¹⁾		來自外判的支援服務 ⁽²⁾		合計		核心人員 ⁽¹⁾		來自外判的支援服務 ⁽³⁾		合計	
	二零一五年 (百萬元)	二零三一年 (百萬元)	二零一五年 (百萬元)	二零三一年 (百萬元)	二零一五年 (百萬元)	二零三一年 (百萬元)	二零一五年 (個)	二零三一年 (個)	二零一五年 (個)	二零三一年 (個)	二零一五年 (個)	二零三一年 (個)
西九管理局	36	36	不適用	不適用	36	36	33	33	不適用	不適用	33	33
M+ ⁽⁴⁾	136	144	39	52	175	196	320	336	240	316	560	652
展覽中心	6	6	7	7	13	13	33	35	47	47	81	82
表演藝術設施 ⁽⁵⁾	75	94	69	109	144	203	434	576	455	691	889	1 267
總計⁽⁶⁾	250	280	120	170	370	450	820	980	740	1 050	1 560	2 030

註： (1) 數字來自財務顧問的評估。

(2) 外判服務包括廣告及市場推廣、電子設備及舞台燈光服務、音響及技術服務，以及保安、建築物保養和清潔等支援服務。外判支援服務的開支數字取自財務顧問的評估。增值額是根據政府統計處在二零零三至二零零五年就各經濟行業進行的周年統計調查結果，從而估計業務收益對增值額比率，然後以該比率和有關的開支計算出來的。

(3) 外判服務創造的職位是根據各行業每百萬元增值額創造職位的比率估算出來的，而這個比率是以政府統計處在二零零三至二零零五年就各經濟行業進行的周年統計調查結果為基礎計算出來的。

(4) 包括二零一五年第一期及二零三一年第一和第二期。初期及日後館藏、圖書館開辦及日後運作、展覽發展及檢修等方面的開支所產生的經濟影響，沒有加以估計。由於該等開支涉及的活動非常專門，難以按現行的方法粗略估計其影響。因此，外判服務的增值額和創造的職位在某程度上是低估了。

(5) 包括二零一五年第一期及二零三一年第一和第二期的設施。核心人員包括管理休憩用地的人員。

(6) 由於進位的關係，數字加起來未必與總數相等。

**私營機構參與方案 1A 下
西九節目、展覽和演藝節目的直接增值額貢獻和創造的職位**

西九設施	直接增值額貢獻 ⁽¹⁾			直接創造的職位(相當於全職職位) ⁽²⁾		
	二零一五年 (百萬元)	二零三一年 (百萬元)	二零四五年 (百萬元)	二零一五年 (個)	二零三一年 (個)	二零四五年 (個)
M+ ⁽³⁾	27	47	47	127	218	218
展覽中心	32	35	40	359	388	445
表演藝術設施 ⁽⁴⁾	450	793	888	1 698	3 008	3 386
合計⁽⁵⁾	510	870	970	2 180	3 620	4 050

註：(1) 所有節目、展覽和演藝節目都涉及經濟活動包括設計、編輯和出版，以及市場推廣和廣告。而且視乎設施的性質，可能需要更多特定服務。在M+舉行的展覽便需要場地佈置、額外保安服務(除附件6的外判支援服務項下的保安服務外)、藝術品和展覽物料的運送和保險。另一方面，演藝節目涉及表演人員和製作人員、舞台製作，以及表演人員和製作人員的交通和酒店住宿。各項活動的開支都根據康樂及文化事務署(康文署)以往舉辦展覽／演藝節目的開支估計，而這些選出的過往展覽和演藝節目的規模，預計與西九舉行的展覽和演藝節目相若。

各項經濟活動(表演人員及製作人員除外)貢獻的增值額，是以根據政府統計處二零零三至二零零五年就各經濟行業進行的周年統計調查結果估計所得的業務收益對增值額比率計算出來。表演人員及製作人員的增值額影響則根據康文署建議的假設而作出估計。

- (2) 各項經濟活動(演藝節目中作涉及的表演人員及製作人員除外)所創造的職位，是根據提供有關服務的行業每百萬元增值額創造職位的比率估計，而這個比率是以政府統計處二零零三至二零零五年就各經濟行業進行的周年統計調查結果為基礎計算出來。表演人員及製作人員的職位影響則根據康文署建議的假設而作出估計。
- (3) 包括在二零一五年的第一期、二零三一年的第一和第二期。公眾節目所涉經濟活動的影響也包括在內。
- (4) 包括在二零一五年的第一期設施及二零三一年的第一和第二期設施。租用者和場地本身的節目和演出均包括在內。
- (5) 由於進位的關係，數字加起來未必與總數相等。

**私營機構參與方案 1A 下按行業粗略分類的直接增值額貢獻
及創造職位數目和總運作經濟影響**

行業	增值額 ⁽¹⁾						創造的職位(相當於全職職位) ⁽²⁾					
	二零一五年 (百萬元)	所佔比例 (%)	二零三一年 (百萬元)	所佔比例 (%)	二零四五年 (百萬元)	所佔比例 (%)	二零一五年 (個)	所佔比例 (%)	二零三一年 (個)	所佔比例 (%)	二零四五年 (個)	所佔比例 (%)
核心文化藝術設施的核心管理和運作 ⁽³⁾	250	28	280	21	280	20	820	22	980	17	980	16
表演人員及製作人員 ⁽⁴⁾	361	41	642	49	720	51	1 413	38	2 529	45	2 850	47
設計、編輯、出版、場地佈置及舞台製作	36	4	51	4	55	4	264	7	336	6	372	6
市場推廣、宣傳及公關服務	49	6	78	6	85	6	235	6	341	6	375	6
電子設備及舞台燈光，以及音響及技術服務	50	6	77	6	77	5	117	3	180	3	180	3
建築物保養、清潔及保安 ⁽⁵⁾	59	7	84	6	84	6	635	17	892	16	899	15
其他(一般保險、酒店及交通等)	69	8	110	8	122	9	262	7	392	7	432	7
直接影響⁽⁶⁾	880	100	1,320	100	1,420	100	3 740	100	5 650	100	6 080	100
間接及隨來的乘數效應 ⁽⁷⁾	720		1,080		1,170		1 860		2 800		3 030	
總運作經濟影響	1,600		2,400		2,590		5 600		8 450		9 110	

- 註：(1) 把參考過往在康文署轄下場地舉行的展覽／演藝節目而估算的各項經濟活動開支，應用於根據政府統計處在二零零三年至二零零五年就各經濟行業進行的周年統計調查的結果而估算的相應業務收益對增值額比率，以得出增值額。如有關活動在政府統計處的統計數字中沒有完全對等的增值額比率，則以代替數字得出粗略估算。
- (2) 把增值額應用於根據政府統計處在二零零三年至二零零五年就各經濟行業進行的周年統計調查的結果而估算的職位與增值額相應比率，以得出創造職位數目。如有關活動在政府統計處的統計數字中沒有完全相乎的數字，則以接近的代替數字得出粗略估算。對表演人員及製作人員的職位影響則根據康文署建議的假設計。
- (3) 包括西九管理局、M+、展覽中心、表演藝術設施和休憩用地。這些數字與附件6核心人員項下的數字相同。
- (4) 包括在籌備和演出階段所涉及的人手。以表演報酬代表的增值額和創造的表演人員及製作人員職位數目是根據康文署建議的假設計而估算的。
- (5) 包括 M+ 的例行維修。
- (6) 由於進位的關係，這些數字加起來未必等於附件6及7內的數字的總和。
- (7) 以直接增值額乘以一系列收入倍數計算出相應的間接及隨來增值額。按整體經濟每百萬元增值額的平均職位創造量計算間接及隨來的職位創造效應。

私營機構參與方案 1A 下西九展覽和演藝節目的入場人次

	二零一五年 (‘000)	佔總入場人次的 比例 (%)	二零三一年 (‘000)	佔總入場人次的 比例 (%)	二零四五年 (‘000)	佔總入場人次的 比例 (%)	平均每年增長率 (二零一五至二零四五年) (%)
本地市民 ⁽¹⁾	4 618	80	5 905	69	6 291	69	1.0
遊客 ⁽¹⁾	1 166	20	2 642	31	2 825	31	3.0
合計	5 784	100	8 547	100	9 116	100	1.5

註： (1) 在計算本地市民和遊客不同的入場人次時，假設本地市民在 M+ 及展覽中心的入場人次中所佔的比例，會由首年運作時的 75% 按年下跌 2%，並在 60% 穩定下來。大型表演場地、大劇院、音樂廳、室樂演奏廳和戲曲中心主劇院的市民入場人次比例，會由 85% 按年下跌 1%，並在 75% 穩定下來。其他表演藝術設施的市民入場人次比例，則會由 90% 按年下跌 0.8%，並在 80% 穩定下來。

私營機構參與方案 1A 下的西九訪客數目

	二零一五年 (‘000)	佔總數的比例 (%)	二零三一年 (‘000)	佔總數的比例 (%)	二零四五年 (‘000)	佔總數的比例 (%)	平均每年增長率 (2015至2045) (%)
本地市民 ⁽¹⁾	1 652	41	2 624	37	2 796	38	1.8
觀賞核心文化藝術設施活動的遊客 ⁽²⁾	840	21	1 647	23	1 761	24	2.5
基本客群	746	19	1 235	17	1 320	18	1.9
引來客群	93	2	412	6	440	6	5.3
到西九只作觀光的遊客 ⁽³⁾	1 537	38	2 791	40	2 791	38	2.0
總人數	4 028	100	7 062	100	7 348	100	2.0

- 註：
- (1) 在計算參觀西九的市民人數時，假設每名會參觀核心文化藝術設施的市民會每年參觀2.25次。
- (2) 在計算參觀西九的遊客人數時，假設基本客群中每名遊客的參觀次數為1.25次，引來客群中每名遊客的參觀次數則為2.5次。由於進位關係，數字加起來未必與總數相等。
- (3) 這些遊客代表那些會到西九作觀光但不會參與任何核心文化藝術設施內的展覽或演藝節目。預計中這些遊客中只有一少部份會延長留港時間，因此，相比起那些會參與西九活動的遊客，這些遊客的額外人均消費會細小得多。這些遊客的數目，是根據香港旅遊發展局所出版的二零零六年訪港旅客分析報告與及規劃署香港2030規劃中有關遊客數字的預測，而作出估計。在二零一五年，預計到西九的過夜遊客（包括參與西九活動的及只到西九作觀光的遊客）大概佔本港全部過夜遊客的10%。就二零零六年而言，過夜遊客到達有關景點如香港會議及展覽中心、尖沙咀鐘樓及尖沙咀海濱長廊的比例，則分別為15%、12% 及9%。

附件11

私營機構參與方案 1A 下遊客和市民的額外消費

		二零一五年	二零三一年	二零四五年
(a)	基本客群人數('000)	746	1 235	1 320
(b)	基本客群延長留港的時間(晚) ⁽¹⁾	0.56	0.92	0.92
(c)	基本客群平均每日個人消費(元) ⁽²⁾	1,233	1,166	1,157
(d)	基本客群的額外消費(百萬元) = (a) x (b) x (c)	517	1,320	1,400
(e)	引來客群人數('000) ⁽³⁾	93	412	440
(f)	引來客群平均留港時間(晚) ⁽⁴⁾	3.00	3.00	3.00
(g)	引來客群平均每日個人消費(元) ⁽⁵⁾	1,280	1,221	1,214
(h)	引來客群在消費項目的額外消費(百萬元) = (e) x (f) x (g)	358	1,508	1,604
(i)	引來客群使用本地運輸公司的跨境運輸服務的額外消費(百萬元) ⁽⁶⁾	86	318	340
(j)	引來客群的額外消費(百萬元) = (h) + (i)	445	1,825	1,943
(k)	到西九只作觀光的遊客人數('000)	1 537	2 791	2 791
(l)	觀光遊客的人均消費(元) ⁽⁷⁾	140	133	133
(m)	觀光遊客的額外消費(元) = (k) x (l)	211	371	371
(n)	遊客的額外消費總額(百萬元) ⁽⁸⁾ = (d) + (j) + (m)	1,173	3,517	3,715
(o)	參觀西九的市民人數('000)	1 652	2 624	2 796
(p)	市民人均消費(元) ⁽⁹⁾	207	228	243
(q)	市民的額外消費(百萬元) = (o) x (p)	342	598	679

(r)	額外消費總額(百萬元)	1,520	4,110	4,390
	= (n) + (q)			

- 註：
- (1) 假設到二零一五年，基本客群中約有 44% 不會延長留港時間，而其餘的 56% 則會在港多留一晚，平均來說，這相當於所有基本遊客在港多留 0.56 晚。至於會延長留港時間的基本客群，所佔比率會逐漸上升至二零三一年及二零四五年 92% 的水平。平均來說，這相當於所有基本遊客在港多留 0.92 晚。
 - (2) 內地旅客的人數估計在二零一五年會佔基本客群的 65%，並逐步升至二零三一年的 71%。至於來自世界其他地方的旅客人數，在二零一五年會佔基本客群的 35%，到二零三一年則佔29%。本附件所載述的平均每日個人消費，在二零一五年為1,233元，而到二零三一年為1,166元。這些數字已計及內地旅客與其他旅客的每日個人消費(分別為1,170元及1,730元)的差額，以及其各自在基本客群所佔的比率。每日個人消費的數字是根據香港旅遊發展局所公布二零零三年至二零零五年的遊客消費數字估計。
 - (3) 二零三一年內地遊客佔引來客群的 71%，而世界其他地方的遊客則佔餘下的 29%，這與基本客群的情況相若。
 - (4) 預計40%的內地引來客群的留港時間會很短，只有1.5晚，而其餘的60%留港時間一般是4.0晚，世界其他地方引來客群的留港時間則假設為3.0晚。本附件載述的平均留港時間已計及不同組別引來客群的不同留港時間。內地引來客群的一般留港時間，與世界其他地方引來客群的留港時間，是根據香港旅遊發展局公布的二零零三至二零零五年的遊客消費數字估計。
 - (5) 不論留港時間長短，內地引來客群與內地基本客群的每日個人消費同為1,170元。世界其地方的引來客群與基本客群的每日個人消費亦假設一樣，同為1,730元。本附件載述的平均每日消費已計及不同組別引來客群的每日消費的差距，以及他們在引來客群所佔的比例。每日個人消費減少，反映內地遊客佔引來客群的比例較高，因為內地遊客的每日個人消費較低。
 - (6) 粗略假設，不論留港時間長短，內地引來客群在跨境交通方面的人均消費為200元。世界其他地方引來客群在跨境交通方面的人均消費遠高於此，達2,200元，因為他們大多會乘坐飛機進出香港。每名遊客的開支，是以二零零三至二零零五年期間政府統計處的航運服務輸出統計數字和香港旅遊發展局公布的旅客分析為基礎估計。
 - (7) 粗略假設，這些遊客中有 90% 不會由西九而延長留港時間，而剩餘的 10% 則會額外留港一晚。這些會額外留港遊客的來源地分佈，與註(2) 的基本客群的大致相同。平均來說，為到西作觀光，這些遊客的人均消費約為130-140元。
 - (8) 為免重複計算，數字不包括遊客在門票／入場費的開支，因為這方面的影響已計入運作經濟影響。
 - (9) 包括在交通、用膳和零售等配套服務的開支，並已計及抵銷效應。不過，由於展覽和演藝節目引致的經濟影響已計入運作經濟影響，因此市民在門票／入場費的開支及隨之而來的經濟影響並沒有計入遊客經濟影響，以免重複計算。每人開支的增加，主要反映假設的抵銷比率由30%逐漸降至15%。

私營機構參與方案 1A 下訪客經濟影響的增值額貢獻

來源	估計有關行業的業務 收益對增值額比率	預計業務收益			直接增值額 ⁽¹⁾			間接及隨來增值額 ⁽²⁾			總增值額		
		二零一五年 (百萬元)	二零三一年 (百萬元)	二零四五年 (百萬元)	二零一五年 (百萬元)	二零三一年 (百萬元)	二零四五年 (百萬元)	二零一五年 (百萬元)	二零三一年 (百萬元)	二零四五年 (百萬元)	二零一五年 (百萬元)	二零三一年 (百萬元)	二零四五年 (百萬元)
遊客在各消費目的額外消費 ⁽³⁾													
- 購物	0.15	596	1,825	1,925	88	271	286	329	1,007	1,062	417	1,278	1,348
- 酒店住房	0.58	228	614	648	133	358	378	27	72	76	160	430	454
- 膳食	0.36	148	430	454	53	153	162	51	148	156	104	301	318
- 旅行團	0.62	12	35	37	7	22	23	1	3	3	8	25	26
- 其他	0.52	103	294	310	54	154	162	18	52	55	72	206	217
遊客乘搭本地航空公司航機的額外消費	0.32	86	318	340	27	100	107	33	122	131	61	222	238
遊客的額外消費總額		1,173	3,517	3,715	362	1,057	1,117	459	1,404	1,483	821	2,462	2,600
市民的額外消費 ⁽⁴⁾	0.34	342	598	679	116	203	230	123	216	245	240	419	475
整體額外消費⁽⁵⁾		1,520	4,110	4,390	480	1,260	1,350	580	1,620	1,730	1,060	2,880	3,080

註：(1) 有關數字是在參考預計業務收益及政府統計處在二零零三年至二零零五年就各經濟行業進行的周年統計調查的結果後估算的。

(2) 以直接增值額乘以一系列收入倍數計算出相應的間接及隨來增值額。這些倍數是根據經濟分析部較早前所進行的“旅遊業對香港經濟的貢獻評估”研究而定，其後已予修訂並應用於其他旅遊業研究。

(3) 消費模式是根據二零零三年至二零零五年的平均數字計算得出。

(4) 這是零售、飲食、運輸和個人服務等行業的綜合業務收益的平均業務收益對增值額比率。

(5) 由於進位的關係，這些數字加起來未必等於總數相等。

私營機構參與方案 1A 下訪客經濟影響創造的職位

	估計有關行業 每百萬元增值額 創造職位的比率 ⁽¹⁾	直接增值額			直接創造的職位 (相當於全職職位) ⁽¹⁾			間接和隨來增值額			間接和隨來創造的職位 (相當於全職職位) ⁽²⁾			創造職位總數 (相當於全職職位) ⁽³⁾		
		二零一五年	二零三一年	二零四五年	二零一五年	二零三一年	二零四五年	二零一五年	二零三一年	二零四五年	二零一五年	二零三一年	二零四五年	二零一五年	二零三一年	二零四五年
		(百萬元)	(百萬元)	(百萬元)	(個)	(個)	(個)	(百萬元)	(百萬元)	(百萬元)	(個)	(個)	(個)	(個)	(個)	(個)
遊客在各消費項目的額外消費																
- 購物	9.23	88	271	286	816	2 500	2 637	329	1,007	1,062	850	2 604	2 746	1 665	5 104	5 383
- 酒店住房	3.42	133	358	378	455	1 223	1 291	27	72	76	70	187	197	524	1 410	1 488
- 膳食	9.94	53	153	162	525	1 526	1 610	51	148	156	131	382	403	656	1 908	2 013
- 旅行團 ⁽⁴⁾	3.84	7	22	23	28	84	89	1	3	3	2	7	7	30	91	96
- 其他 ⁽⁴⁾	3.84	54	154	162	207	590	623	18	52	55	48	136	143	254	726	766
遊客乘搭本地航空公司航機的額外消費	0.95	27	100	107	26	95	102	33	122	131	86	316	338	112	411	440
市民的額外消費 ⁽⁵⁾	6.98	116	203	230	811	1 418	1 609	123	216	245	319	558	633	1 131	1 976	2 243
總數⁽⁶⁾		480	1,260	1,350	2 870	7 440	7 960	580	1,620	1,730	1 510	4 190	4 470	4 380	11 630	12 430

註：(1) 按估計的業務收益和政府統計處在二零零三至二零零五年就不同行業進行的按年統計調查結果而估算的。

(2) 按整體經濟每百萬元增值額的平均職位創造量來計算間接和隨來的創造職位效應。

(3) 假設在推算期內每百萬元增值額的職位創造量維持不變。由於這個比率會隨著生產力逐漸提高而減少，因此，創造的職位數量可能在一段時間後略為高估。

(4) 因數據所限，這兩個項目的相關行業的每百萬元增值額的平均職位創造量不能分拆。因此，假設兩個項目的比率相同。

(5) 這是零售、飲食、運輸和個人服務行業的綜合增值額與職位的平均比率。

(6) 由於進位關係，數字加起來未必與總數相等。

**私營機構參與方案 1A 下西九運作經濟影響和
訪客經濟影響帶來的總增值額貢獻和創造的職位總數**

來源	增值額			創造的職位數目(相當於全職職位)		
	二零一五年 (百萬元)	二零三一年 (百萬元)	二零四五年 (百萬元)	二零一五年 (個)	二零三一年 (個)	二零四五年 (個)
運作經濟影響 ⁽¹⁾	1,600	2,400	2,590	5 600	8 450	9 110
當中：						
西九的管理和運作	370	450	450	1 560	2 030	2 030
西九的展覽和演藝節目	510	870	970	2 180	3 620	4 050
間接及隨來的乘數效應	720	1,080	1,170	1 860	2 800	3 030
訪客經濟影響 ⁽²⁾	1,060	2,880	3,080	4 380	11 630	12 430
當中：						
直接影響	480	1,260	1,350	2 870	7 440	7 960
間接及隨來的乘數效應	580	1,620	1,730	1 510	4 190	4 470
合計	2,660	5,280	5,670	9 980	20 080	21 540

註：(1) 詳情請參閱附件6至8。

(2) 詳情請參閱附件12和13。

私營機構參與方案 1A 下增值額流的現值

年份	運作經濟影響 (百萬元)	訪客經濟影響 (百萬元)	因發展西九而進行的 各項活動的增值總額 (百萬元)	因發展西九而進行的各項 活動以現值計的增值總額 ⁽¹⁾ (百萬元)
二零一四	890	570	1,460	1,067
二零一五	1,600	1,060	2,660	1,869
二零一六	1,600	1,360	2,960	2,000
二零一七	1,730	1,600	3,330	2,163
二零一八	1,860	1,770	3,630	2,267
二零一九	1,910	1,890	3,800	2,282
二零二零	1,910	1,970	3,880	2,241
二零二一	1,930	2,060	3,990	2,216
二零二二	1,930	2,140	4,070	2,173
二零二三	1,930	2,190	4,120	2,115
二零二四	1,950	2,250	4,200	2,073
二零二五	1,950	2,280	4,230	2,008
二零二六	2,220	2,410	4,630	2,113
二零二七	2,220	2,440	4,660	2,045
二零二八	2,240	2,480	4,720	1,992
二零二九	2,290	2,520	4,810	1,952
二零三零	2,330	2,570	4,900	1,912
二零三一	2,400	2,880	5,280	1,981
二零三二	2,420	2,890	5,310	1,915
二零三三	2,420	2,910	5,330	1,849
二零三四	2,440	2,920	5,360	1,787
二零三五	2,440	2,930	5,370	1,722
二零三六	2,460	2,940	5,400	1,665
二零三七	2,460	2,960	5,420	1,607
二零三八	2,460	2,970	5,430	1,548
二零三九	2,480	2,980	5,460	1,497
二零四零	2,480	2,990	5,470	1,442
二零四一	2,490	3,010	5,500	1,394
二零四二	2,490	3,020	5,510	1,343
二零四三	2,590	3,080	5,670	1,328
二零四四	2,590	3,080	5,670	1,277
二零四五	2,590	3,080	5,670	1,228
二零四六	2,590	3,080	5,670	1,181
二零四七	2,590	3,080	5,670	1,136
二零四八	2,590	3,080	5,670	1,092
二零四九	2,590	3,080	5,670	1,050
二零五零	2,590	3,080	5,670	1,010
二零五一	2,590	3,080	5,670	971
二零五二	2,590	3,080	5,670	933
二零五三	2,590	3,080	5,670	897
二零五四	2,590	3,080	5,670	863
二零五五	2,590	3,080	5,670	830
二零五六	2,590	3,080	5,670	798
二零五七	2,590	3,080	5,670	767
二零五八	2,590	3,080	5,670	738
二零五九	2,590	3,080	5,670	709
總計				71,040

註：(1) 以 4% 的實質社會折現率計算。